



## Screeningsafgørelse om ikke miljøvurderingspligt

**Screeningsafgørelse om, at etablering af regnvandsbassin nord for Erhvervsområdet Farremosen ikke er omfattet af krav om miljøvurdering.**

### Afgørelse

NOVAFOS har den 9. november 2022 indsendt en ansøgning om etablering af et vådt regnvandsbassin inkl. forsinkelsesvolumen som skal etableres på matr. nr. 48a, Vassingerød by, Uggeløse. Projektet indeholder også anlæg af ledninger, brønde/pumpebrønde og en adgangsvej.

Allerød Kommune har på baggrund af en screening vurderet, at projektet i sig selv, eller i forbindelse med andre projekter, ikke vil kunne påvirke miljøet væsentligt, og derfor ikke er omfattet af krav om miljøvurdering. Afgørelsen er truffet efter § 21 i miljøvurderingsloven<sup>1</sup>, og vurderingerne er udarbejdet i overensstemmelse med kriterierne i miljøvurderingslovens bilag 6.

Afgørelsen er ikke en tilladelse, men alene en afgørelse om, at projektet ikke skal gennemgå en miljøvurderingsproces. Bygherre har ansvar for at indhente eventuelle nødvendige tilladelser og dispensationer for at realisere projektet.

Kommunens afgørelse hviler på de oplysninger, der er indsendt i forbindelse med screeningsansøgningen samt opfølgende redegørelse fra ansøger (vedlagt sammen med ansøgningsbilag).

Hvis projektet ændres, er bygherre forpligtet til at ansøge igen, med henblik på at få afgjort om ændringen er omfattet af krav om miljøvurdering. Afgørelsen bortfalder, hvis den ikke er udnyttet inden 3 år efter, at den er meddelt eller ikke har været udnyttet i 3 på hinanden følgende år, jf. miljøvurderingslovens § 39.

---

<sup>1</sup> LBK nr. 4 af 03/01/2023 – Bekendtgørelse af lov om miljøvurdering af planer og programmer og af konkrete projekter (VVM)

Screeningsafgørelsen offentliggøres på Allerød Kommunes hjemmeside. Afgørelsen kan påklages op til 4 uger efter offentliggørelsen, og Klagevejledningen fremgår sidst i dokumentet.

### Lovgrundlag

Allerød Kommune har vurderet, at projektet er omfattet af reglerne om screeningsafgørelse jf. miljøvurderingslovens § 21, da projektet er omfattet af lovens bilag 2:

- Pkt. 10 g) Dæmninger og andre anlæg til opstuvning eller varig oplagring af vand (projekter, som ikke er omfattet af bilag 1).

### **Det ansøgte projekt**

Projektet omhandler etablering af et regnvandsbassin og dertilhørende pumpebrønde med tilslutninger af ledninger, fra opland til regnvandsbassinet og fra regnvandsbassinet til recipient. Projektet udføres som en del af den samlede regnvandshåndtering i Erhvervsområdet Farremosen.

I forbindelse med projektet vil der blive anlagt en overkørsel fra vejen Farremosen, som skal benyttes som servicevej til fremtidig drift af anlægget. Servicevejen vil blive udført i græsarmring (Bilag 211\_211).

### Projektets placering

#### *Regnvandsbassinet*

Selve regnvandsbassinet anlægges på matr. nr. 48a, Vassingerød By, Uggeløse nord for erhvervsområdet ved Farremosen (bilag 201\_201). Arealet grænser op til et mindre antal boliger mod syd og øst, vejen Farremosen mod vest samt en enkelt bolig og Lyngevej mod Nord. Allerød Kommune ejer arealet.

Arealet ligger i landzone og bliver på nuværende tidspunkt anvendt som græsmark med en årlig slåning. Arealet er ikke lokalplanlagt men er omfattet af kommuneplanramme RA.L.01. Rammebestemmelserne er bindende for lokalplaners indhold. En lokalplan må derfor ikke overskride rammerne. Dog er rammerne ikke bindende i forbindelse med kommunens landzoneadministration som er den planmæssige tilladelse som nærværende projekt kræver.

#### *Ledning til recipient*

Der skal anlægges en ca. 1,75 km lang ledning, ø160 mm plast ledning, fra regnvandsbassin til recipient (bilag 101\_101). Ledningen ligger i landzone og størstedelen af ledningen anlægges inden for kommuneplanramme RA.L.01. En del af ledningen anlægges på nordsiden af Røglevej inden for kommuneplanramme LU.L.01 inden den tilsluttes Lynges Å. Kommuneplanrammerne har ikke betydning for anlægget af ledningen.

### Projektets udformning

Terrænet på arealet hvor regnvandssøen anlægges er nedadskrående fra nord mod syd. Bassinet vil blive indpasset i landskabet længst væk fra boliger på vejen Farremosen.

Det fremgår af ansøgningen, at bassinet efter anlæg har følgende dimensioner:

”Bassinvolumener:

- Stuvningsvolumen 3.600 m<sup>3</sup>

- Vådvolumen 1.100 m<sup>3</sup>

Arealanvendelse:

- Areal der terrænreguleres i forbindelse med anlæg af bassin: ca. 5.340 m<sup>2</sup>
- Kronekant på jordvold kt. 45.90
- Maks. vandspejl kt. 45.75 (vandflade 5340 m<sup>2</sup>)
- Daglig/permanent vandspejl kt. 45.00 (vandflade 1630 m<sup>2</sup>)
- Bund kt. 43.50"

### Anlægsperiode

Det fremgår af ansøgningen at bygherre forventer at påbegynde anlægs projektet februar 2024, dog først når alle myndighedstilladelser er meddelt. Der arbejdes på både anlægget af bassinet og ledninger samtidigt. Anlægget af bassinvolumenet vurderes at tage omkring 3 mdr. Hele anlægsperioden for det samlede projekt med ledninger, brønde og pumpestationer vurderes at tage 10 måneder.

## Allerød Kommunes vurdering af anlæggets miljøpåvirkninger

### Beskyttet natur

#### Natura 2000-områder

Det nærmeste Natura 2000-område til regnvandsbassinet er nr. 137 "Kattehale Mose", der ligger ca. 1200 meter mod øst. Natura 2000-området nr. 139 "Øvre Mølleådal, Furesø og Frederiksdal Skov" ligger ca. 2,2 km syd for regnvandsbassinet.

Udpegningsgrundlag for Habitatområde nr. 121		
Naturtyper:	Næringsrig sø (3150)	Brunvandet sø (3160)
	Hængesæk (7140)	Bøg på mor (9110)
	Bøg på muld (9130)	Ege-blandskov (9160)
	Stilkeke-krat (9190)	Skovbevokset tørvemose* (91D0)
	Elle- og askeskov* (91E0)	
Arter:	Stor kærguldsmed (1042)	Stor vandsalamander (1166)

Tabellen viser naturtyper og/eller arter på udpegningsgrundlag for Natura 2000-området. Tal i parentes henviser til de talkoder, som benyttes for naturtyper og arter fra habitatdirektivets bilag 1 og 2. \* angiver, at der er tale om en prioriteret naturtype jf. habitatdirektivet. Ved fuglearterne er det angivet, om der er tale om ynglefugle (Y) eller trækfugle (T).

Figur 1: Udpegningsgrundlag for natura 2000 område nr. 137

Udpegningsgrundlag for Habitatområde nr. 123		
Naturtyper:	Søbred med småurter (3130)	Kransnålalge-sø (3140)
	Næringsrig sø (3150)	Brunvandet sø (3160)
	Vandløb (3260)	Kalkoverdrev* (6210)
	Surt overdrev* (6230)	Tidvis våd eng (6410)
	Urtebræmme (6430)	Hængesæk (7140)
	Kildevæld* (7220)	Rigkær (7230)
	Bøg på mor (9110)	Bøg på muld (9130)
	Ege-blandskov (9160)	Stilkege-krat (9190)
	Skovbevokset tørvemose* (91D0)	Elle- og askeskov* (91E0)
Arter:	Stor kærguldsmed (1042)	Lys skivevandkalv (1082)
	Skæv vindelsnegl (1014)	Sumpvindelsnegl (1016)
	Stor vandsalamander (1166)	

Figur 2: Udpegningsgrundlag for natura 2000 område nr. 139

Projektområdet er imidlertid beliggende i hovedvandopland til Natura 2000-område nr. 136, Roskilde Fjord og Jægerspris Nordskov. Området består af Habitatområde nr. H120 Roskilde Fjord og H199 Kongens Lyng samt Fuglebeskyttelsesområde nr. F105 Roskilde Fjord og F107 Jægerspris Nordskov. Natura 2000-området er således beliggende ca. 17 vandløbskilometer og ca. 14 km målt i lige luftlinje nedstrøms kommende nyt udledningspunktet. Udpegningsgrundlaget for området er bl.a. følgende naturtyper og arters levesteder: Sandbanke, bugt, strandeng, hængesæk og rigkær samt for ynglefugle som klyde, fjordterne, havterne og sortspætte samt trækfugle som f.eks. sangsvane og havørn.

Arterne i udpegningsgrundlaget for området vurderes at være særlig sårbare over for næringsstoffer, miljøfarlige stoffer og tungmetaller.

Kommunen vurderer at projektet i anlægs og driftsfasen ikke vil overskride den hydrauliske kapacitet eller have en væsentlig stofmæssig påvirkning i Havelse Å-vandløbssystem, og dermed heller ikke længere i nedstrøms i Roskilde Fjord.

På denne baggrund og ud fra en vurdering af afstanden til Natura 2000-område nr. 136 vurderer kommunen, at Natura 2000-området og udpegningsgrundlaget for området ikke vil blive påvirket i anlægs- og driftsfasen.

Kommunen vurderer, på baggrund af projektets lokale karakter, afstanden til natura 2000 områderne og på baggrund af udpegningsgrundlaget (se nedenfor) for Natura 2000-områderne, at Natura 2000-områderne ikke vil blive påvirket af projektet.

### §3 områder

Der er ikke registreret §3 områder inden for placeringen for henholdsvis regnvandsbassinet og ledningstracéet, dog afvander regnvandsbassinet til Lyng Å som er et beskyttet vandløb.

Nærmeste beskyttede naturtype i forhold til bassinet, en sø, er placeret i en afstand af ca. 85 meter sydøst for projektområdet. I anlægs- og driftsfasen betjenes anlægget fra østsiden af projektområdet. Søen vurderes derfor ikke at blive påvirket i hverken anlægs- eller driftsfasen.

### Beskyttede arter

Der er ikke registreret forekomst af særligt beskyttede arter (bilag IV-arter) inden for projektområdet eller ledningstraceet, jf. habitatbekendtgørelsen. Der er endvidere ikke foretaget undersøgelser af særligt beskyttede arter inden for projektområdet. Det vurderes at forekomsten af beskyttede arter på arealet, på baggrund af områdets karakter, omgivelser, drift og begrænsede naturværdi som slået græsmark, er mindre sandsynlig.

Nærmeste bilag IV-art, en spidssnudet frø, er observeret i mosen, Farremosen, ca. 710 meter fra projektområdet. Det er sandsynligt at den spidssnudet frø benytter mosen, Farremosen, som fourageringsområde uden for ynglesæsonen og sandsynligvis i forbindelse med vinterdvale (som rastelokalitet). Farremosen er beliggende i hovedvandopland til Øresund. Arten forventes ikke at blive negativt påvirket i anlægs – eller driftsfasen.

### **Støv, støj, lugt, lys og vibrationer**

Der er i ansøgningen redegjort for håndtering af eventuelle gener i forbindelse med anlægsfasen af projektet: "Der vil kunne forekomme støvgener under anlægsarbejdet i forbindelse med afgravning og terrænregulering. Støvgener vil blive minimeret ved sprinkling af vand samt planlægning af anlægsarbejdet i ikke tørre perioder. Forskrift for midlertidige bygge- og anlægsarbejder i Allerød Kommune vil blive overholdt."

For at overholde denne forskrift, skal bygge- og anlægsarbejdet foregå inden for normal arbejdstid. Jf. forskriftens § 5 er normal arbejdstid hverdage fra klokken 07.00 til kl. 18.00 med undtagelse af lørdage.

"Der vil ikke være lugtgener under eller efter anlægsarbejdet da bassinet vil indeholde regnvand og anlægges ved afgravning i terrænet og placering af forstøbte ledninger og brønde i jorden."

Der skal samlet set håndteres ca. 3600 m<sup>3</sup> jord. Hvis jorden ikke kan genindarbejdes, så skal den køres bort. Bygherre er i dialog med Vejdirektoratet i forhold til om det kan indarbejdes lokalt i deres projekt (Hillerød motorvejens forlængelse) og dermed minimere den samlede kørsel i området. Alternativet er, at jorden skal afleveres hos en jordmodtager længere væk. Jorden skal køres bort i lastbiler, som afhængigt af mængden vil være 0-240 lastbiler.

Anlægsarbejdet er planlagt til at foregå i dagtimer, hvorfor der ikke er behov for brug af belysning. Der vil ikke skulle etableres lys i forbindelse med anlæggets drift.

Det vurderes, på baggrund af projektets karakter, at projektet ikke vil generere væsentlige gener vedrørende støv, støj, lugt, lys, vibrationer og trafik under anlæg eller i drift.

### **Ressourcer og affald inklusivt spildevand**

Følgende materialer vil blive anvendt i anlægsfasen: "Plast til ledninger og brønde (4 brønde/pumpebrønde samt ~ 150 m ledning), samt beton til forbassinet (ca. 15 m<sup>3</sup>), samt ler til tætning af bund (1000 m<sup>3</sup>), som kan være eksisterende ler fra arealet, hvis det egner sig til brugen."

### Vandmængde i anlægsperioden:

Der bruges ikke vand som ressource i anlægsperioden, bortset fra, hvis det er nødvendigt at sprinkle for at modvirke støvgener.

### Vandmængde i driftsfasen:

Anlægget bruger eller producerer ikke vand som ressource i driftsfasen.

### Spildevand

Under anlæg forventes der ikke afledt spildevand eller regnvand. Regnvandet fra oplandet kobles først på når anlæg står færdigt.

Anlægget producerer ikke spildevand i sig selv, men håndterer spildevand i form af regnvand fra befæstede arealer i oplandet til bassinet.

Bassinet er dimensioneret til at modtage samt rense og aflede forsinket en regnvandsmængde svarende til en 5-års regnhændelse fra det befæstede opland, der afleder til bassinet. Ved udledningspunkt i Lyng Å forsinkes vandet til 10,9 l/s.

### Affald

Det fremgår af ansøgningen at der føres tilsyn med og bortskaffes sediment fra bassinet efter behov: "Der vil være periodevis tilsyn med anlægget, og når nødvendigt vil der blive oprenset sediment fra bassinet, herunder mere frekvent fra forbassinet. Sedimentet vil blive analyseret og bortskaffet i overensstemmelse med reglerne i jordflytningsbekendtgørelsen<sup>2</sup>. Mængderne og dermed behovet for oprensning vil variere efter hvor meget det har regnet, samt hvor intensivt arealerne i oplandet anvendes"

På baggrund af ovenstående vurderer Allerød Kommune, at det ansøgte projekt kan gennemføres uden væsentlige miljømæssige påvirkninger hvad angår ressourcer, affald og spildevand, idet der er tale om særdeles begrænsede mængder.

### **Bygge- og beskyttelseslinjer samt fredninger**

Der er ikke forekomst af arealfredninger eller bygge- og beskyttelseslinjer af nogen art, som overlapper med placeringen for henholdsvis regnvandsbassinet og ledningstracéet.

Afstand til Lyng Kirkes omgivelsesfredning (exner-fredning) er ca. 2030 meter

Afstand til nærmeste kirkebyggelinje er ca. 1285 meter, Engholm Kirke beliggende i Lillerød.

Afstand til nærmeste skovbyggelinje er ca. 910 meter, Ravnholt, beliggende øst for projektområdet.

På baggrund af afstanden til nærmeste fredede områder og beskyttelseslinjer, samt projektets karakter, er der således ikke risiko for påvirkninger heraf.

### **Overfladevand og grundvand**

Det fremgår af ansøgningen at: "Det terrænnære grundvand er endnu ikke pejlet præcist, men bedste bud er at det ligger maksimalt 2-3 m.u.t jf. SCALGOs Modeller. Umiddelbart er derfor ikke behov for midlertidig grundvandssænkning under anlæg. I projekteringsfasen vil det terrænnære grundvandsniveau blive undersøgt. Såfremt der er behov for midlertidig grundvandssænkning

---

<sup>2</sup> Bekendtgørelse nr. 1452 af 7/12/2015 om anmeldelse og dokumentation i forbindelse med flytning af jord (jordflytningsbekendtgørelsen).

under anlæg, vil der blive ansøgt om tilladelse hertil, samt midlertidig tilslutningstilladelse til håndtering på Lynge Rens.”

Kommunen vurderer at projektet i anlægs og driftsfasen ikke vil overskride den hydrauliske kapacitet eller have en væsentlig stofmæssig påvirkning i Havelse Å-vandløbssystem, og dermed heller ikke længere i nedstrøms i Roskilde Fjord.

Allerød Kommune vurderer, at der ikke som følge af det ansøgte projekt er risiko for forurening af grundvandet eller recipient/reuseanlæg som følge af det ansøgte projekt.

### **Jordforurening og drikkevandsinteresser**

Der er ikke registreret jordforurening inden for placeringen for henholdsvis regnvandsbassinet og ledningstracéet. Bassinet og ledninger anlægges i et følsomt indvindingsområde og inden for indsatsområde for grundvandsbeskyttelse, men udenfor boringsnære beskyttelsesområder (BNBO).

### **Landskab**

Bassin og ledninger anlægges inden for landskabskarakteren ”Mosaikken” (Allerød Kommuneplan 2021-2033).

Størstedelen af ledningen anlægges inden for den del af ”Mosaikken” som er udpeget som bevaringsværdigt landskab med det strategiske mål at beskytte landskabet. Da ledningen ligger under jorden vil det ikke få indflydelse på landskabets karakter.

Idet bassinet anlægges på et areal i landzonen, der har en fysisk karakter af ekstensivt drevet landbrug og som vil opleves tydeligt for arealets naboer, designes og udformes bassinet med et organisk formet brinkforløb således, at bassinet ser naturligt ud og er tilpasset til omgivelserne. Et uroligt terræn med lavninger og småsøer er et af ”Mosaikkens” kendetegn.

Det vurderes derfor at landskabet ikke påvirkes af projektet.

### **Kumulative påvirkninger**

Der er ikke kendskab til andre lokale anlægsprojekter som vil kunne medføre kumulative påvirkninger.

Projektet kan potentielt bidrage til en øget naturværdi på arealet.

### **Samlet vurdering**

Det ansøgte projekt vil ikke påvirke Natura 2000-områdernes udpegningsgrundlag eller bilag IV-arter. Projektet vil heller ikke påvirke rødlistede eller andre fredede arter negativt. Der vurderes ikke at ske tilstandsændringer i omkringliggende naturområder omfattet af naturbeskyttelseslovens § 3 som følge af realisering af projektet. Der forventes ikke væsentlige gener for befolkningen i området i hverken anlægs- eller driftsfasen, ligesom projektet ikke i væsentligt omfang genererer emissioner eller udledninger af stoffer til luften eller våde recipienter. Ligeledes vurderes det, at ressourceforbruget er sammenligneligt med andre anlægsprojekter af samme type.

Det er derfor Allerød Kommunes vurdering, at det anmeldte projekt ikke er omfattet af krav om miljøvurdering, da projektet kan etableres uden væsentlige gener for befolkningen i området og ikke vil kunne få en væsentlig indvirkning på miljøet.

### **Høring**

Udkast til afgørelsen sendes i høring hos berørte myndigheder (Natur, Miljø og Klimamyndigheden i Allerød Kommune) og parter i 14 dage fra den 3. februar 2023 til den 20. februar 2023.

Høringen afledte diverse spørgsmål til projekt. Bygherre blev oplyst omkring disse kommentarer til projektet og uddybede disse i et revideret screeningskema.

### **Klagevejledning**

Afgørelsen kan påklages til Miljø- og Fødevarerklagenævnet for så vidt angår retlige spørgsmål af enhver med retlig interesse i sagens udfald samt af landsdækkende foreninger og organisationer, der som formål har beskyttelsen af natur og miljø eller varetagelsen af væsentlige brugerinteresser inden for areal-anvendelsen og har vedtægter eller love, som dokumenterer deres formål, og som repræsenterer mindst 100 medlemmer, jf. miljøvurderingslovens § 50.

Du kan klage via klageportalen, som du finder via [www.borger.dk](http://www.borger.dk). Du skal her bruge Nem-ID/MitID.

I klageportalen sendes din klage automatisk til Allerød Kommune. En klage er indgivet, når den er tilgængelig for kommunen i klageportalen. Hvis kommunen fastholder afgørelsen, sender kommunen klagen videre til behandling i nævnet. Du får besked om videresendelsen.

Når du klager, skal du betale et gebyr, som er på 900 kr. for private og 1800 kr. for virksomheder og organisationer. Du kan læse mere om gebyrordningen og klage på [www.naevneneshus.dk/start-din-klage](http://www.naevneneshus.dk/start-din-klage).

Miljø- og Fødevarerklagenævnet afviser klager, der kommer uden om klageportalen, hvis der ikke er særlige grunde til det. Hvis du ønsker at blive fritaget for at bruge Klageportalen, skal du sende en begrundet anmodning til Miljø- og Fødevarerklagenævnet, som afgør, om du kan blive fritaget for at bruge klageportalen.

Klagefristen udløber 4 uger efter, at afgørelsen er meddelt. Er afgørelsen offentligt bekendtgjort, regnes klagefristen fra bekendtgørelsen. Hvis klagefristen udløber på en lørdag eller en helligdag, forlænges klagefristen til den følgende hverdag.

Klage over afgørelsen har ikke opsættende virkning, medmindre Miljø- og Fødevarerklagenævnet bestemmer noget andet. Udnyttelse af afgørelsen indebærer dette ingen begrænsning i klagenævnets mulighed for at ændre eller ophæve afgørelsen. Hvis nævnet tillægger en klage opsættende virkning, skal arbejdet afvente nævnets afgørelse før det anmeldte projekt kan gennemføres, og nævnet kan i den forbindelse påbyde påbegyndte bygge- og anlægsarbejder standset.

Allerød Kommunes afgørelse kan indbringes for domstolene inden 6 måneder fra afgørelsens offentlige bekendtgørelse.



**Kopi til:**

Berørte myndigheder: Allerød Kommune, afdelingerne Natur, Miljø og Klima og berørte parter.

**Bilag**

Bilag 1: Screenings ansøgning

Bilag 2: Supplerende oplysninger

Bilag 3: Nyt ledningstracé på delstrækning

Bilag 101\_101: Oversigtstegning

Bilag 201\_201: Situationsplan

Bilag 211\_211: Detailplan

Bilag 301\_301: Snittegninger

Venlig hilsen

Plan og Byg

## Ansøgning om screeningsafgørelse efter Miljøvurderingslovens § 21 for anlæggelse af regnvandsbassin på matrikel 48a

Nedenstående skema angiver de oplysninger, som skal indgives til myndighederne ved ansøgning af projekter, der er omfattet af miljøvurderingslovens bilag 2, jf. lovens § 21. Bygherren skal, hvor det er relevant for ansøgningen om det konkrete projekt, tage hensyn til kriterierne i lovens bilag 6, når skemaet udfyldes. Såfremt der allerede foreligger oplysninger om de indvirkninger, projektet kan forventes at få på miljøet, medsendes disse oplysninger. Skemaet finder ikke anvendelse for sager, der behandles af Naturstyrelsen og Energistyrelsen. Skemaets oplysningskrav er vejledende og fastsat under hensyntagen til kriterierne i lovens bilag 5.

Basisoplysninger	Tekst		
Projektbeskrivelse (kan vedlægges)	Etablering af vådt regnvandsbassin inkl. forsinkelsesvolumen på matrikel 48a til håndtering af 5,5 ha bebygget areal i kloakopland VasNOE1. Vådt volumen er dimensioneret for at opfylde BAT-krav med et volumen på 1100 m <sup>3</sup> , og forsinkelsesvolumen er dimensioneret til T=5 år til 3600 m <sup>3</sup> .		
Navn, adresse, telefonnr. og e-mail på bygherre	Novafos Blokken 9, 1. 3460 Birkerød Tlf. 44 20 80 00 <a href="mailto:novafos@novafos.dk">novafos@novafos.dk</a>		
Navn, adresse, telefonnr. og e-mail på kontaktperson	Herle Mo Madsen Blokken 9 3460 Birkerød Tlf. 44 20 8151 <a href="mailto:hm@novafos.dk">hm@novafos.dk</a>		
Projektets adresse, matr. nr. og ejerlav. For havbrug angives anlæggets geografiske placering angivet ved koordinater for havbrugets 4 hjørneafmærkninger i bredde/længde (WGS-84 datum).	48a, Vassingerød By, Uggeløse		
Projektet berører følgende kommune eller kommuner (omfatter såvel den eller de kommuner, som projektet er placeret i, som den eller de kommuner, hvis miljø kan tænkes påvirket af projektet)	Allerød Kommune		
Oversigtskort i målestok eks. 1:50.000 – Målestok angives. For havbrug angives anlæggets placering på et søkort.	Se bilag		
Kortbilag i målestok 1:10.000 eller 1:5.000 med indtegnning af anlægget og projektet (vedlægges dog ikke for strækingsanlæg).	Se bilag		
Forholdet til VVM reglerne	<b>Ja</b>	<b>Nej</b>	<b>Tekst</b>
Er projektet opført på bilag 1 til lov om miljøvurdering af planer og programmer og konkrete projekter (VVM).		X	
Er projektet opført på bilag 2 til lov om miljøvurdering af planer og programmer og af konkrete projekter (VVM).	X		Punkt 10 g - Infrastrukturprojekter
<b>Projektets karakteristika</b>	<b>Tekst</b>		
1. Hvis bygherren ikke er ejer af de arealer, som projektet omfatter angives navn og adresse på de eller den pågældende ejer, matr. nr. og ejerlav	Allerød Kommune ejer pt arealet, men Novafos ønsker at købe arealet inden anlæg.		

<p>2. Arealanvendelse efter projektets realisering. Det fremtidige samlede bebyggede areal i m<sup>2</sup>  Det fremtidige samlede befæstede areal i m<sup>2</sup>  Nye arealer, som befæstes ved projektet i m<sup>2</sup></p>	<p>Arealet skal anvendes til regnvandsbassin med permanent vådvolumen, så arealet er ikke bebygget eller befæstet.  Det fremtidige areal af regnvandsbassinet ved max. Vandspejl er: 5.340 m<sup>2</sup></p>
<p>3. Projektets areal og volumenmæssige udformning  Er der behov for grundvandssenkning i forbindelse med projektet og i givet fald hvor meget i m  Projektets samlede grundareal angivet i ha eller m<sup>2</sup>  Projektets bebyggede areal i m<sup>2</sup>  Projektets nye befæstede areal i m<sup>2</sup>  Projektets samlede bygningsmasse i m<sup>3</sup>  Projektets maksimale bygningshøjde i m  Beskrivelse af omfanget af eventuelle nedrivningsarbejder i forbindelse med projektet</p>	<p><u>Bassinvolumener:</u>  - Stuvningsvolumen 3.600 m<sup>3</sup>  - Vådvolumen 1.100 m<sup>3</sup></p> <p><u>Arealanvendelse:</u>  - Areal der terrænreguleres i forbindelse med anlæg af bassin: ca. 5.340 m<sup>2</sup>  - Kronekant på jordvold kt. 45.90  - Maks. vandspejl kt. 45.75 (vandflade 5340 m<sup>2</sup>)  - Daglig/permanent vandspejl kt. 45.00 (vandflade 1630 m<sup>2</sup>)  - Bund kt. 43.50</p> <p><u>Udformning:</u>  Bassinet vil blive indpasset i landskabet og placeres længst muligt væk fra eksisterende boliger. Bassinet vil efter udførsel fremstå ligesom som en sø.  Skråningssanlæg vil være 1:5 og der vil ikke blive etableret hegn langs bassinet-  Bassinet vil blive udført efter i "Designguide for regnvandsbassiner, DANVA vejledning nr. 102, 2018" og "Tekniske Kravspecifikationer, Regnvandsbassiner" fra Novafos</p> <p>Under jorden vil der blive etableret ind og udløb igennem ledninger, herunder 4 brønde/pumpebrønde etableret på arealet. Som forbassin, nede i selve regnvandsbassinet, etableres et mindre betonbassin på 15 m<sup>3</sup> under det permanente vandspejl, hvori der kan foregå oftere oprensning af sediment.  Til servicering af bassinet anlægges en adgangsvej fra Farremosen, denne vil ikke blive asfalteret, men udføres med græsarmering.</p> <p><u>Grundvand:</u> Det terrænnære grundvand er endnu ikke pejlet præcist, men bedste bud er at det ligger maksimalt 2-3 m.u.t jf. SCALGOs Modeller. Umiddelbart er derfor ikke behov for midlertidig grundvandssenkning under anlæg. I projekteringsfasen vil det terrænnære grundvandsniveau blive undersøgt. Såfremt der er behov for midlertidig grundvandssenkning under anlæg, vil der blive ansøgt om tilladelse hertil, samt midlertidig tilslutningstilladelse til håndtering på Lyng Rens.</p>
<p>4. Projektets behov for råstoffer i anlægsperioden  Råstofforbrug i anlægsperioden på type og mængde:   Vandmængde i anlægsperioden  Affaldstype og mængder i anlægsperioden  Spildevand til renselanlæg i anlægsperioden  Spildevand med direkte udledning til vandløb, søer, hav i anlægsperioden  Håndtering af regnvand i anlægsperioden  Anlægsperioden angivet som mm/åå – mm/åå</p>	<p><u>Anlægsperiode matrikel 48a:</u> Forventet opstart 2023. Anlæg af bassinvolumen vurderes til at tage omkring 3 mdr. Varighed vurderet til omkring et 10 mdr. for det samlede projekt med ledninger, brønde og pumpestationer.</p> <p><u>Anlæg:</u> Bassinet anlægges ved afgravning i terræn (3600 + 11000 m<sup>3</sup>) samt etablering af lermembran til vådvolumen  Ved projektering laves en endelig jordhåndteringsplan.</p> <p><u>Materialer:</u> Plast til ledninger og brønde (4 brønde/pumpebrønde samt ~ 150 m ledning), samt beton til forbassinet (ca 15 m<sup>3</sup>), samt ler til tætning af bund (1000 m<sup>3</sup>), som kan være eksisterende ler fra arealet, hvis det egner sig til brugen.</p>

	<p><u>Spildevand og Regnvand i anlæg:</u> Under anlæg skal forventes der ikke afledt spildevand eller regnvand. Vandet fra oplandet kobles først på når anlæg står færdigt. I projekteringsfasen vil det terrænnære grundvandsniveau blive undersøgt. Såfremt der er behov for midlertidig grundvandssænkning under anlæg, vil der blive ansøgt om tilladelse hertil, samt midlertidig tilslutningstilladelse til håndtering på Lynges Rens.</p>		
<b>Projektets karakteristika</b>	<b>Tekst</b>		
<p>5. Projektets kapacitet for så vidt angår flow ind og ud samt angivelse af placering og opbevaring på kortbilag af råstoffet/produktet i driftsfasen:  Råstoffer – type og mængde i driftsfasen  Mellemprodukter – type og mængde i driftsfasen  Færdigvarer – type og mængde i driftsfasen  Vandmængde i driftsfasen</p>	<p><u>Kapacitet:</u> Flow i driftsfasen: udløbspunkt i Lynges Å: 10,9 l/s</p> <p><u>Råstoffer, produkter, varer og vand:</u> Der anvendes ikke yderligere råstoffer i driftsperioden. Der produceres ikke produkter eller varer eller anvendes vand.</p>		
<p>6. Affaldstype og årlige mængder, som følge af projektet i driftsfasen:  Farligt affald:  Andet affald:  Spildevand til renseanlæg:  Spildevand med direkte udledning til vandløb, sø, hav:  Håndtering af regnvand:</p>	<p><u>Affald:</u> Der vil være periodevis tilsyn med anlægget, og når nødvendigt vil der blive oprenset sediment fra bassinet, herunder mere frekvent fra forbassinet. Sedimentet vil blive analyseret bortskaffet jf miljøbeskyttelsesloven. Mængderne og dermed behovet for oprensning vil variere efter hvor meget det har regnet, samt hvor intensivt arealerne i oplandet anvendes.</p> <p><u>Spildevand:</u> Der vil ikke være spildevand til renseanlæg.</p> <p><u>Regnvand:</u> Regnvand fra bassinet på matrikel 48a vil samles med vandet fra bassinerne på matrikel 11a og 11ø i kommende regnvandsledning i Farremosen og løbe til Lynges Å. Regnvand løber til Lynges Å med et flow på 10,9 l/s.</p>		
<b>Projektets karakteristika</b>	<b>Ja</b>	<b>Nej</b>	<b>Tekst</b>
7. Forudsætter projektet etablering af selvstændig vandforsyning?		X	Nej.
8. Er projektet eller dele af projektet omfattet af standardvilkår?		X	Nej.
9. Vil projektet kunne overholde alle de angivne standardvilkår?	X		Ikke relevant
10. Er projektet eller dele af projektet omfattet af BREF-dokumenter?		X	Nej.
11. Vil projektet kunne overholde de angivne BREF-dokumenter?	X		Ikke relevant
12. Er projektet eller dele af projektet omfattet af BAT-konklusioner?		X	Nej.
<b>Projektets karakteristika</b>	<b>Ja</b>	<b>Nej</b>	<b>Tekst</b>
13. Vil projektet kunne overholde de angivne BAT-konklusioner?	X		
14. Er projektet omfattet af en eller flere af Miljøstyrelsens vejledninger eller bekendtgørelser om støj eller eventuelt lokalt fastsatte støjgrænser?		X	Ikke relevant.
15. Vil anlægsarbejdet kunne overholde de eventuelt lokalt fastsatte vejledende grænseværdier for støj og vibrationer?	X		Forskrift for midlertidige bygge- og anlægsarbejder i Allerød Kommune vil blive overholdt, herunder arbejdstider hverdage: 7.00 - 18.00
16. Vil det samlede projekt, når anlægsarbejdet er udført, kunne overholde de vejledende grænseværdier for støj og vibrationer?	X		Der vil efter anlæg ikke være støj eller vibrationer fra bassinet.

17. Er projektet omfattet Miljøstyrelsens vejledninger, regler og bekendtgørelser om luftforurening?		X	Nej.
18. Vil anlægsarbejdet kunne overholde de vejledende grænseværdier for luftforurening?	X		Der vil ikke være luftforurening under anlægsarbejdet.
19. Vil det samlede projekt, når anlægsarbejdet er udført, kunne overholde de vejledende grænseværdier for luftforurening? Såfremt der allerede foreligger oplysninger om de indvirkninger, projektet kan forventes at få på miljøet som følge af den forventede luftforurening, medsendes disse oplysninger.	X		Der vil ikke være luftforurening efter anlægsarbejdet da bassinet vil indeholde regnvand.
20. Vil projektet give anledning til støvgener eller øgede støvgener I anlægsperioden? I driftsfasen?	X	X	Der vil kunne forekomme støvgener under anlægsarbejdet i forbindelse med afgravning og terrænregulering. Støvgener vil blive minimeret ved sprinkling samt planlægning af anlægsarbejdet i ikke tørre perioder.  Forskrift for midlertidige bygge- og anlægsarbejder i Allerød Kommune vil blive overholdt.
<b>Projektets karakteristika</b>	<b>Ja</b>	<b>Nej</b>	<b>Tekst</b>
21. Vil projektet give anledning til lugtgener eller øgede lugtgener I anlægsperioden? I driftsfasen?		X X	Der vil ikke være lugtgener under eller efter anlægsarbejdet da bassinet vil indeholde regnvand og anlægges ved afgravning i terrænet og placering af forstøbte ledninger og brønde i jorden.
22. Vil anlægget som følge af projektet have behov for belysning som i aften og nattetimer vil kunne oplyse naboarealer og omgivelserne I anlægsperioden? I driftsfasen?		X X	Anlægsarbejdet planlægges udført i dagtimerne og efterfølgende er der ikke behov for belysning.
23. Er anlægget omfattet af risikobekendtgørelsen, jf. bekendtgørelse om kontrol med risikoen for større uheld med farlige stoffer nr. 372 af 25. april 2016?		X	Nej.
<b>Projektets placering</b>	<b>Ja</b>	<b>Nej</b>	<b>Tekst</b>
24. Kan projektet rummes inden for lokalplanens generelle formål?	X		Ligger indenfor: kommuneplanramme RA.L.01 i landzone
25. Forudsætter projektet dispensation fra gældende bygge- og beskyttelseslinjer?		X	Projektet ligger ikke indenfor bygge- og beskyttelseslinjer
26. Indebærer projektet behov for at begrænse anvendelsen af naboarealer?		X	Anlæg af bassinet på matrikel 48a berører ikke naboarealer.
27. Vil projektet kunne udgøre en hindring for anvendelsen af udlagte råstofområder?		X	Nej.
28. Er projektet tænkt placeret indenfor kystnærhedszonen?		X	Nej.
<b>Projektets placering</b>	<b>Ja</b>	<b>Nej</b>	<b>Tekst</b>
29. Forudsætter projektet rydning af skov? (skov er et bevokset areal med træer, som danner eller indenfor et rimeligt tidsrum ville danne sluttet skov af højstammede træer, og arealet er større end ½ ha og mere end 20 m bredt.)		X	Nej. Området fremstår i dag som en græsmark, hvor der årligt slås hø.
30. Vil projektet være i strid med eller til hinder for realiseringen af en rejst fredningssag?		X	Nej. Området er ikke udpeget til fredning

31. Afstanden fra projektet i luftlinje til nærmeste beskyttede naturtype i henhold til naturbeskyttelseslovens § 3.			Der er ikke registreret § 3 natur på arealet. Der er ca. 145 m til nærmeste beskyttede sø på Farremosen. Arealet fremstår i dag som en græsmark, hvor der slås hø årligt. Det vurderes at projektet vil bidrage til naturværdien af arealet.
32. Er der forekomst af beskyttede arter og i givet fald hvilke?		X	Nej. Området fremstår som en græsmark med begrænset naturværdi
33. Afstanden fra projektet i luftlinje til nærmeste fredede område.			Ca. 2300 m til fredning ved Lynge Kirke, samt ligeledes 2300 m til Allerød Lergrav, ca. 1200 m til nærmeste Langhøj ved Oldvej
34. Afstanden fra projektet i luftlinje til nærmeste internationale naturbeskyttelsesområde (Natura 2000-områder, habitatområder, fuglebeskyttelsesområder og Ramsarområder).			Ca. 1200 m til Natura 2000 Habitatområde, Kattehale Mose.
35. Vil projektet medføre påvirkninger af overfladevand eller grundvand, f.eks. i form af udledninger til eller fysiske ændringer af vandområder eller grundvandsforekomster?	X		I dag løber vandet fra kloakopland VasNOE1 naturligt til Lynge Å. Det anlagte bassin vil rense jf BAT-krav (200 m <sup>3</sup> /red ha) og forsinke til naturlig afstrømning (0,88 l/s/red ha) inden udledning til åen efter udløb af Bøgeholmløbet, således at det ikke skaber skadevoldende oversvømmelser.
36. Er projektet placeret i et område med særlige drikkevandinteresser?	X		Bassinet anlægges indenfor et "følsomt indvindingsområde" men udenfor BNBO. Bassinet anvendes til overfladevand. Pumpestationerne der er tilknyttet bassinet, er etableret i en dybde på ca. 5-6 m under eks. Terræn og derved i nærmere grundvandsmagasinet. I forbindelse med udførelse planlægges det, at der udføres tæthedsprøve af pumpebrøndene, for at sikre at den er tæt, og mindske udsivning i jord.
37. Er projektet placeret i et område med registreret jordforurening?		X	Der er ingen jordforurening registreret. Der vil blive udarbejdet en jordhåndteringsplan i projekteringsfasen, som vil redegøre for både analyse, mulighed for indarbejdelse af eksisterende jord, samt bortskaffelse af overskudsjord.
38. Er projektet placeret i et område, der i kommuneplanen er udpeget som område med risiko for oversvømmelse.		X	Nej.
39. Er projektet placeret i et område, der, jf. oversvømmelsesloven, er udpeget som risikoområde for oversvømmelse?		X	Nej.
<b>Projektets placering</b>	<b>Ja</b>	<b>Nej</b>	<b>Tekst</b>
40. Er der andre lignende anlæg eller aktiviteter i området, der sammen med det ansøgte må forventes at kunne medføre en øget samlet påvirkning af miljøet (Kumulative forhold)?		X	Nej.
41. Vil den forventede miljøpåvirkning kunne berøre nabolande?		X	Nej.
42. En beskrivelse af de tilpasninger, ansøger har foretaget af projektet inden ansøgningen blev indsendt og de påtænkte foranstaltninger med henblik på at undgå, forebygge, begrænse eller kompensere for væsentlige skadelige virkninger for miljøet?			Projektet har ikke foretaget nogle tilpasninger med henblik på at afværge virkninger for miljøet.

43. Undertegnede erklærer herved på tro og love rigtigheden af ovenstående oplysninger.

Dato: \_\_\_\_\_ Bygherre/anmelder: \_\_\_\_\_

**Fra:** [Herle Mo Madsen](#)  
**Til:** [Emil Hejberg](#)  
**Emne:** SV: Ansøgning om screeningsafgørelse for regnvandsbassin  
**Dato:** 25. januar 2023 15:19:30

---

Hej Emil.

Ja det er jeg enig i. Og hvor langt vi skal køre, afhænger så af om vi kan koordinere med vejdirektoratet.

/Herle

Venlig hilsen

Herle Mo Madsen  
Planlægger  
Plan Rens & Afløb  
Plan 1

Direkte: 44 20 81 51  
Telefon: 44 20 80 00

Blokken 9  
3460 Birkerød

CVR: 31 88 49 93  
[www.novafos.dk](http://www.novafos.dk)

Novafos er vand- og spildevandsselskab i Allerød, Ballerup, Egedal, Frederikssund, Furesø, Gentofte, Gladsaxe, Hørsholm og Rudersdal Kommuner.

-----Oprindelig meddelelse-----

Fra: Emil Hejberg <[ehej@alleroed.dk](mailto:ehej@alleroed.dk)>  
Sendt: 25. januar 2023 15:13  
Til: Herle Mo Madsen <[hm@novafos.dk](mailto:hm@novafos.dk)>  
Emne: SV: Ansøgning om screeningsafgørelse for regnvandsbassin

Hej Herle

Tak for svar.

Ok, jeg har forsøgt at vedhæfte et nyt screenshot. Men ja, det var søen på matrikel 22b, så det er hermed afklaret. Tak for det opdaterede kort over ledningstracéet.

Jeg er blevet vejledt af min rådgiver om at en lastbil ca. kan rumme 15-20 m<sup>3</sup>. Er i enige i dette? Altså et sted mellem 0-240 lastbiler alt efter om jorden kan genindarbejdes på samme matrikel?

Venlig hilsen

Emil Hejberg  
Planlægger

Plan og Byg  
Direkte: +4548100209  
E-mail: [ehej@alleroed.dk](mailto:ehej@alleroed.dk) | Web: [www.alleroed.dk](http://www.alleroed.dk)

-----Oprindelig meddelelse-----

Fra: Herle Mo Madsen <[hm@novafos.dk](mailto:hm@novafos.dk)>

Sendt: 24. januar 2023 15:01  
Til: Emil Hejberg <ehøj@alleroed.dk>  
Emne: SV: Ansøgning om screeningsafgørelse for regnvandsbassin

Hej Emil

- Vores forventede opstart på udbud af anlægsprojektet er november 2023. Men vi vil ikke igangsætte dette udbud før alle tilladelser er modtaget. Anlægsperioden vil så følge derefter, nok februar 2024. Det vil sige, endelig anlægsperiode afhænger også af, hvornår vi modtager tilladelserne. Vi ønsker at entreprenøren arbejder både på anlæg af bassinet og ledningstrækket samtidigt, da dette vil være to forskellige typer af sjak der laver hhv. bassin og ledninger.

- Jeg kan ikke se dit billede. Men antager det drejer sig om søen på matrikel 23b? Lodsejer ønsker ikke længere at vi ligger os i den side af hans matrikel, men i stedet at vi lægger os langs det kommende udvidelse af motorvejen. Se vedhæftede tegning. På den måde kommer vi ikke i nærheden af søen.

-Det estimerede maksimale jord der skal bortskaffes er det fulde bassinvolumen på 3600 m<sup>3</sup>. Så hvis ikke det kan genindarbejdes, så skal det køres bort. Vi er i dialog med Vejdirektoratet i forhold til om det kan indarbejdes "lokalt" i deres projekt, og dermed minimere den samlede kørsel i området. Alternativet er at det skal deponeres andet sted.

Håber det uddyber det I skal bruge yderligere.

Venlig hilsen

Herle Mo Madsen  
Planlægger  
Plan Rens & Afløb  
Plan 1

Direkte: 44 20 81 51  
Telefon: 44 20 80 00

Blokken 9  
3460 Birkerød

CVR: 31 88 49 93  
www.novafos.dk

Novafos er vand- og spildevandsselskab i Allerød, Ballerup, Egedal, Frederikssund, Furesø, Gentofte, Gladsaxe, Hørsholm og Rudersdal Kommuner.

-----Oprindelig meddelelse-----

Fra: Emil Hejberg <ehøj@alleroed.dk>  
Sendt: 24. januar 2023 14:32  
Til: Herle Mo Madsen <hm@novafos.dk>  
Emne: Ansøgning om screeningsafgørelse for regnvandsbassin

Hej Herle

Jeg har oplistet nogle emner hvor vi har behov for en nærmere redegørelse:

- Forventet opstart 2023: Kan I præcisere tidspunktet for opstart samt rækkefølgen i de forskellige anlægsøer (eksempelvis nedgravning af rør fra erhvervsområde til bassin, selve anlægget bassinet, og nedgravning af rør fra bassin til Lynges Å)
- Præcisering af anlægsteknik ift. nedenstående delstrækning som går igennem §3 sø og tæt ved beskyttet sten- og jorddige. Graves der udenom eller skydes røret dybt under (i så fald hvor dybt). Hvad er søens tilstand?

[cid:image001.jpg@01D93000.6E2C23A0][cid:image002.jpg@01D93000.6E2C23A0]



· Der vil blive udarbejdet en jordhåndteringsplan i projekteringsfasen, som vil redegøre for både analyse, mulighed for indarbejdelse af eksisterende jord, samt bortskaffelse af overskudsjord:

Ønskes præciseret ift. jordmængde b.la. til vurdering af trafikal påvirkning ved bortkørsel med lastbiler. Altså en vurdering af minimum og maks. mængde jord der indarbejdes eller bortskaffes og hvor det evt. bortskaffes til.

Venlig hilsen

Emil Hejberg

Planlægger

Plan og Byg

Direkte: +4548100209

E-mail: [ehej@alleroed.dk](mailto:ehej@alleroed.dk)<<mailto:ehej@alleroed.dk>> | Web: [www.alleroed.dk](http://www.alleroed.dk)

[AK\_Logo\_Farve]

[Kampagne\_vision\_2031]

Fra: Emil Hejberg

Sendt: 5. december 2022 08:54

Til: 'Herle Mo Madsen' <[hm@novafos.dk](mailto:hm@novafos.dk)>

Cc: Signe Foverskov <[sifo@alleroed.dk](mailto:sifo@alleroed.dk)>; Anne Marie Friis Jørgensen <[amfj@alleroed.dk](mailto:amfj@alleroed.dk)>

Emne: SV: Ansøgning om screeningsafgørelse for regnvandsbassin

Hej Herle,

Tak for orienteringen og yderligere oplysninger. Ja, så er ledningen jo ikke screeningspligtig i sig selv. Men dog en væsentlig del af det samlede projekt.

Hilsen

Emil Hejberg

Planlægger

Plan og Byg

Direkte: +4548100209

E-mail: ehej@alleroed.dk<<mailto:ehej@alleroed.dk>> | Web: www.alleroed.dk

[AK\_Logo\_Farve]

[Kampagne\_vision\_2031]

Fra: Herle Mo Madsen <hm@novafos.dk<<mailto:hm@novafos.dk>>>

Sendt: 5. december 2022 08:40

Til: Emil Hejberg <ehej@alleroed.dk<<mailto:ehej@alleroed.dk>>>

Cc: Signe Foverskov <sifo@alleroed.dk<<mailto:sifo@alleroed.dk>>>; Anne Marie Friis Jørgensen <amfj@alleroed.dk<<mailto:amfj@alleroed.dk>>>

Emne: SV: Ansøgning om screeningsafgørelse for regnvandsbassin

Hej Emil

Jeg har læst lidt i vejledningen til miljøvurderingsloven på miljøstyrelsens hjemmeside. Her står der er Bilag 2 10j kun gælder vandforsyningsledninger, og således ikke spildevandsledninger. Men anlægget af ledningen skal selvfølgelig tages med i miljøvurderingen af bassinet.

Vi skal rigtig nok anlægge en 1,75 km lang ledning til recipient. Dette vil være en ø160 mm plast ledning, det vil sige en ledning af mindre dimension. Vi vil foretage anlæg af ledningen ved i videst muligt omfang at skyde ledningen. Det vil sige at der vil være mindre afgravning i to grubber pr. ledningstræk der skydes, og så skydes ledningen i mellem de to punkter. Dette vil både mindske anlægsperioden, jordhåndteringsbehovet samt minimere støj- og støvgener. Der vil i anlæg specielt tages hensyn til, at der anlægges i områder som allerede er forstyrret eksempelvis langs vej; samt at de nærliggende paragraf 3 områder ikke berøres. Præcis hvilke stræk, der kan skydes vil blive afklaret i forbindelse med yderligere geotekniske undersøgelser langs tracéet. Jordhåndteringen af anlæg af ledningen vil ligeledes tages med i den kommende jordhåndteringsplan, som udarbejdes inden anlæg.

/Herle

Venlig hilsen

Herle Mo Madsen  
Planlægger  
Plan Rens & Afløb  
Plan 1

[Novafos]<<http://>>

Direkte: 44 20 81 51

Telefon: 44 20 80 00

Blokken 9  
3460 Birkerød

CVR: 31 88 49 93

www.novafos.dk<<http://www.novafos.dk>>

Novafos er vand- og spildevandsselskab i Allerød, Ballerup, Egedal, Frederikssund, Furesø, Gentofte,

Gladsaxe, Hørsholm og Rudersdal Kommuner.

[Verdensmål]

Fra: Herle Mo Madsen

Sendt: 9. november 2022 13:09

Til: 'Emil Hejberg' <ehøj@alleroed.dk<<mailto:ehøj@alleroed.dk>>>

Cc: Signe Foverskov <sifo@alleroed.dk<<mailto:sifo@alleroed.dk>>>; Anne Marie Friis Jørgensen <amfj@alleroed.dk<<mailto:amfj@alleroed.dk>>>

Emne: SV: Ansøgning om screeningsafgørelse for regnvandsbassin

Hej Emil

Jeg har nu snakket med Signe - vi er enige om at det er helt normalt at projekter som dette bliver screenet på dette tidspunkt når vi søger udledningstilladelse. Det vil sige også inden at der er detailprojekteret og vi er klar til at anlægge.

Vi synes i Novafos at det er tilstrækkeligt grundlag til at foretage screeningen nu. Jeg har også sendt nogle eksempler på offentlige afgørelser af vvm-screening af andre regnvandsbassiner som er på lignende niveauer i projektet.

Jeg har forsøgt at udførligt at skrive detaljer ind i VVM-skemaet, så de ikke kun fremgår af eksempelvis kortbilag og andre bilag fra ansøgning om udledningstilladelsen. Jeg har også skrevet de to eksisterende bassiner ud af screeningsskemaet, således at de kun indgår i ansøgningen om udledningstilladelsen. Vedlagt er dog endnu en gang de samme tegninger.

/Herle

Venlig hilsen

Herle Mo Madsen

Planlægger

Plan Rens & Afløb

Plan 1

[Novafos]<<http://>>

Direkte: 44 20 81 51

Telefon: 44 20 80 00

Blokken 9

3460 Birkerød

CVR: 31 88 49 93

[www.novafos.dk](http://www.novafos.dk)<<http://www.novafos.dk>>

Novafos er vand- og spildevandsselskab i Allerød, Ballerup, Egedal, Frederikssund, Furesø, Gentofte, Gladsaxe, Hørsholm og Rudersdal Kommuner.

[Verdensmål]

Fra: Emil Hejberg <ehøj@alleroed.dk<<mailto:ehøj@alleroed.dk>>>

Sendt: 3. november 2022 15:22

Til: Herle Mo Madsen <hm@novafos.dk<<mailto:hm@novafos.dk>>>

Emne: Ansøgning om screeningsafgørelse for regnvandsbassin

Hej Herle,

Jeg har modtaget din ansøgning om en screeningsafgørelse vedr. et regnvandsbassin nord for Farremosen erhvervsområde, af min kollega Anne Marie. Jeg er blevet orienteret om, at informationerne vedr. projektet er indsendt løbende i takt med at projektet er blevet mere konkret og derfor er der muligvis oplysninger om det konkrete projekt som ikke er blevet indarbejdet i ansøgningskemaet ved ansøgnings tidspunktet. Der er i hvert fald oplyst en del mangler i ansøgningsmaterialet nederst i mailen.

Allerød Kommune vurderer at projektet om etablering af et regnvandsbassin på ejendommen 48a Vassingerød

By, Uggeløse, er omfattet af krav om screening for miljøvurdering jf. lovbekendtgørelse 2021-10-27 nr. 1976 om miljøvurdering af planer og programmer og af konkrete projekter (VVM).

Det vurderes at det konkrete projekt er omfattet af miljøvurderingslovens bilag 2, punkt 10 g:

#### 10. INFRASTRUKTURPROJEKTER

g) Dæmninger og andre anlæg til opstuvning eller varig oplagring af vand (projekter, som ikke er omfattet af bilag 1)

Bygherre skal jf. miljøvurderingslovens § 15 anmode om en afgørelse efter miljøvurderingslovens § 21 (screeningsafgørelse). Bygherre kan også ønske at projektet skal undergå en miljøvurdering, hvis bygherre vurderer, at projektet på grund af dets art, dimensioner eller placering kan forventes at få væsentlige indvirkninger på miljøet. Såfremt bygherre ønsker at projektet miljøvurderes skal det fremgå af ansøgningen, jf. miljøvurderingslovens § 19. stk. 4.

Ansøgningen skal behandles af Allerød Kommune jf. miljøvurderingslovens § 17. Allerød Kommune vil træffe afgørelse jf. lovens § 21, efter kriterierne i bilag 6.

Allerød Kommune mangler oplysninger om det konkrete projekt for at kunne træffe en screeningsafgørelse.

Ansøgningen bedes opdateret vedr.:

- \* Beskrivelser af anlægget, kronekant, mm. (For at kunne vurdere projektet bør ansøgning generelt indeholde oplysninger på et detaljeringsniveau som er tilsvarende f.eks. landzonetilladelse og sagsbehandling af dette. Eks. udformning af bassin, beplantning, anlæg af brønde og andre installationer, adgangsveje ect.)
- \* Opdatering af kortbilag til ansøgning (101\_101, 201\_201, 301\_301 og 211\_211)
- \* Oplysninger om eksisterende forhold på arealet og projektets indvirkning herpå (eks. § 3 natur, Bilag IV arter, jordforurening mm.)
- \* Beskrivelse og oplysninger om anlægsarbejdet.
- \* Tilretninger i ansøgning: Bassiner på andre matrikler i Farremosen erhvervsområde tages ud af denne screening. Til trods for at vand fra de forskellige matrikler mødes i samme regnvandsledning, er det konkrete projekt et selvstændigt anlægsprojekt som ikke har sammenhæng til allerede etablerede bassiner på 11a og 11ø, Ansøgning bør derfor kun indeholde det konkrete anlægsprojekt på matr. nr. 48a Vassingerød By, Uggeløse.
- \* Tilretninger i ansøgning: bassinet ligger inden for en lokalplan, men inden for kommuneplanramme RA.L.01 i landzone.

Venlig hilsen

Emil Hejberg

Planlægger

Plan og Byg

Direkte: +4548100209

E-mail: [ehej@alleroed.dk](mailto:ehej@alleroed.dk) <<mailto:ehej@alleroed.dk>> | Web: [www.alleroed.dk](http://www.alleroed.dk)

[AK\_Logo\_Farve]

[Kampagne\_vision\_2031]



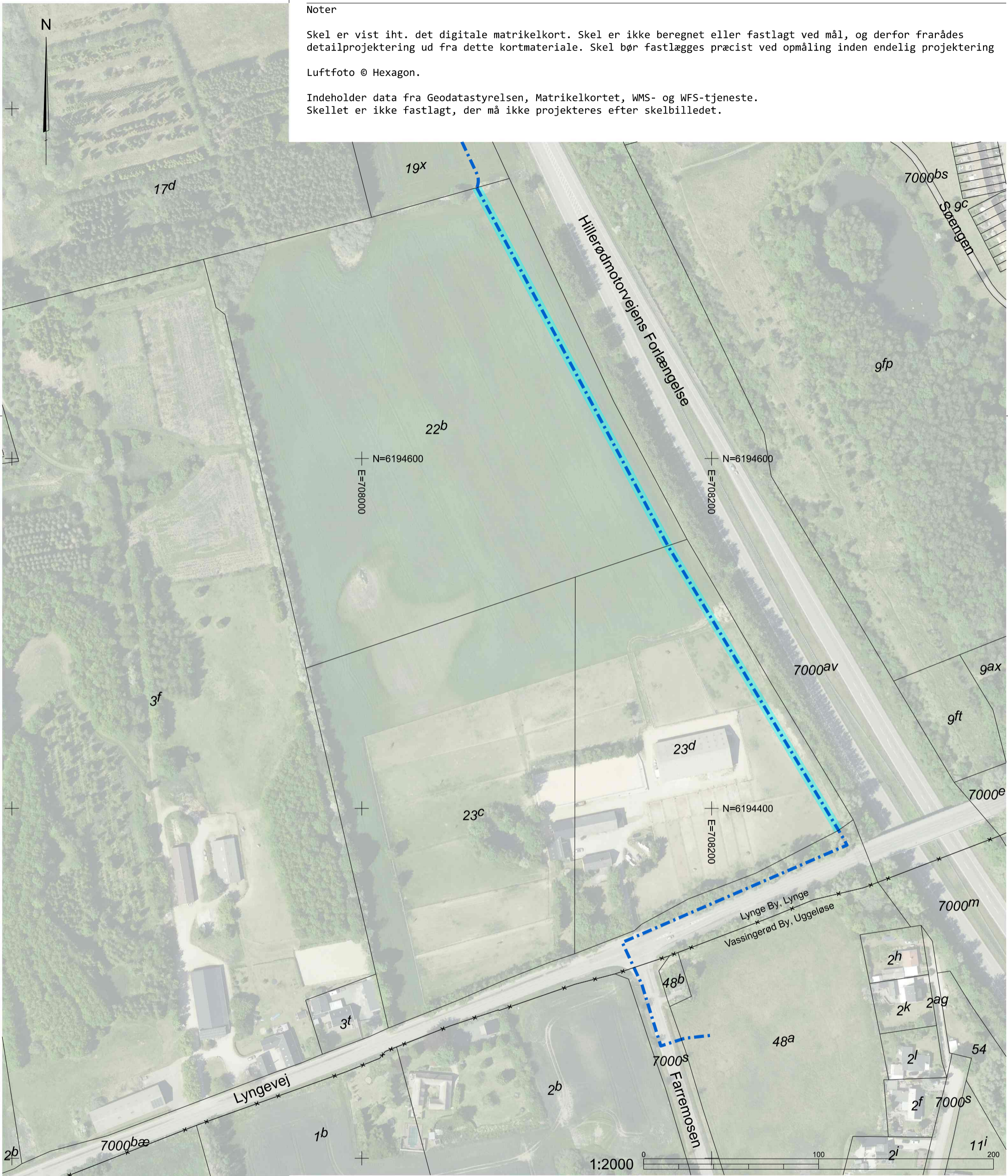


Noter

Skel er vist iht. det digitale matrikelkort. Skel er ikke beregnet eller fastlagt ved mål, og derfor frarådes detailprojektering ud fra dette kortmateriale. Skel bør fastlægges præcist ved opmåling inden endelig projektering

Luftfoto © Hexagon.

Indeholder data fra Geodatastyrelsen, Matrikelkortet, WMS- og WFS-tjeneste. Skellet er ikke fastlagt, der må ikke projekteres efter skelbilledet.



TINGLYSNINGSRIDS

Louise Bodenhoff  
Landinspektør

Matr.nr. : 22b og 23d  
Ejerlav : Lyngby, Lyngby  
Ejerlavskode : 80652  
Kommune : Allerød

Tinglysning af ledningsanlæg

Landinspektørfirmaet **LE34** København

Energivej 34  
2750 Ballerup  
+45 7733 2222  
le34@le34.dk  
www.le34.dk

LLB CAB CAB 07.10.2022  
UDF. KONTROL GODK. DATO

420 x 297 1:2000  
FORMAT MÅLFORHOLD

2204570 2204570-001-004 3  
PROJEKTNR. TEGNINGNUMMER UDG.

Signaturforklaring

	Matrikelskel
	Optaget vej
	Regnvandsledning (tryk)
	Beskyttelseszone/Dekl. areal

J2204570\2204570-001.dgn





**NOTE:**  
Tegningen er udarbejdet i koordinatsystem UTM32. Koter er i system DVR90.

**SIGNATURFORKLARING:**

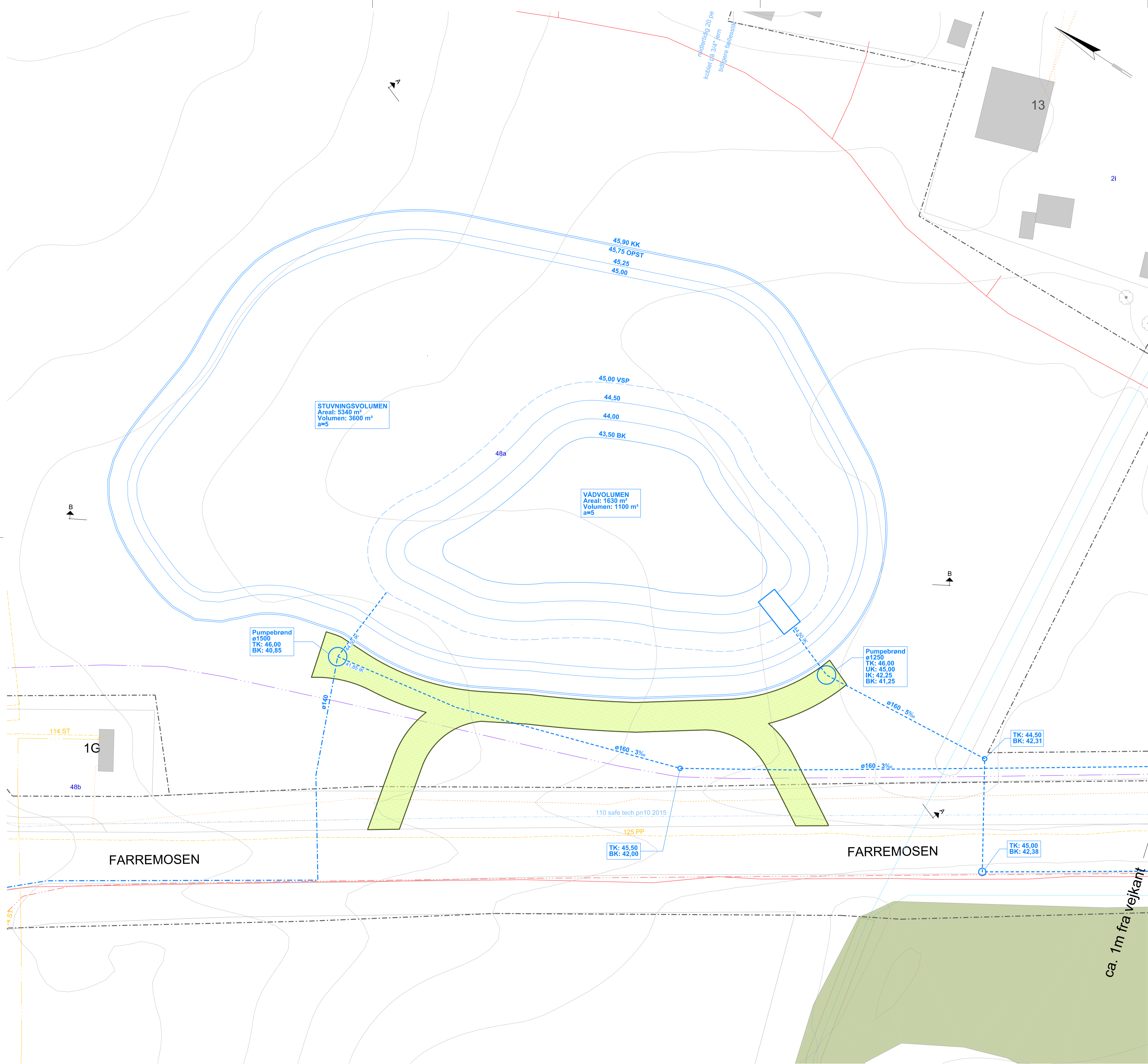
- EKSISTERENDE FORHOLD:**
- - - - - Vejbygning
  - - - - - Matrikelskel
- PROJETEREDE FORHOLD:**
- Klak, regnvand
  - Klak, regnvand (trykledning)
  - Basalt, vandspjel
  - Servicevej (græsarmring)
- KK = Kronekant  
 OPSTV = Opstilling  
 VSP = Vandspjel  
 BK = Bundkote

Revisor/Tekst	Udarb./Tegn.	Kontrolleret	Godkendt	Dato
Udarb./Tegn.	Kontrolleret	Godkendt		
MORS	PSSTE	IDSA		
30.1953.62	1:2000			2022-06-24









**NOTE:**  
 Tegningen er udarbejdet i koordinatsystem UTM32. Koter er i system DVR90.  
 Ubenævnte mål er angivet i millimeter.  
 Ledningsplacering er kun vejledende.

Placering af rørledninger og kabler under terræn med følgende lægningsdybder.  
 (jorddækning til overside ledning/kabel) :

- El, lavspænding: 0,6 meter
- El, højspænding: 0,8 meter
- Telekabler / lysleder: 0,7 meter
- Fjernvarme-stik: 1,0 meter
- Vand: 1,2 meter
- Gas: 0,9 meter
- Kloak/afvanding: Efter koter på tegning
- Fjernvarme: Efter længdeprofilerne-HOFOR

Nøjagtig placering af eksisterende ledninger og kabler skal verificeres på stedet af af de respektive ledningsejere.  
 Generelt er ledninger og kabler vist med en centerlinje, uagtet at der er tale om et kabelbundt mv.  
 Private ledningsanlæg, dræn- og stikledninger er generelt ikke vist.  
 Der kan af signaturforklaringen fremgå ledninger der ikke er vist på den enkelte tegning.

**HENVISNINGER:**  
 For snit A-A, se tegn.: 301  
 For snit B-B, se tegn.: 301

**SIGNATURFORKLARING:**

- EKSISTERENDE FORHOLD:**
- Kloak, fællesledning
  - Kloak, spildevand
  - Kloak, regnvand
  - Gas
  - Vand
  - Tele-kabel
  - Lysleder/fiber kabel
  - El, lavspænding
  - El, højspænding
  - El, højspænding, primærkabel
  - Fjernvarme
  - Vejbyggelinje
  - Matrikelskel

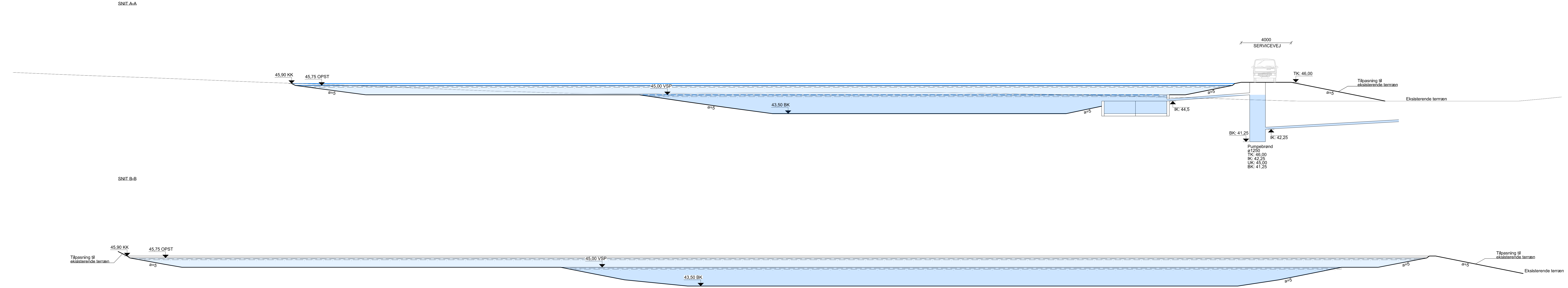
- PROJETEREDE FORHOLD:**
- Kloak, regnvand
  - Kloak, regnvand (trykledning)
  - Bassin, vandspejl
  - Servicevej (græsmering)
- KK = Kronekant  
 OPSTV = Opstuvning  
 VSP = Vandspejl  
 BK = Bundkote

Revision/Tekst	Udarb./Tegn.	Kontrolleret	Godkendt	Dato
Udarb./Tegn	MORS	PSTRE	Godkendt	
Sag nr.	30.1953.62	Mål	1:500	Dato
				2022-06-24
Novafos VasNOE1		Tegn. nr.		
Detailplan		Eksist. og fremtidige forhold		
		211		0

**NOTE:**

Koter er i system DVR90.  
 Ubenævnte mål er angivet i millimeter.

- TK = Terrænkote
- IK = Indløbskote
- UK = Udløbskote
- BK = Bundkote
- a = Anlæg



Revision/Tekst	Udarb./Tegn.	Kontrolleret	Godkendt	Dato
Udarb./Tegn. MORS	Kontrolleret PSTE	Godkendt IDSA		
Sag nr. 30.1953.62	Mål 1:100	Date 2022-06-24	Side	
		Novafos VasNOE1 Snittegninger SNIT A-A og B-B		Tegn. nr. 301 0
		SWECO		